

Airless pictură Spray Gun 1100W



Instrucțiuni de utilizare
Traducerea instrucțiunilor originale

Explicația pictogramelor



- 1 - Purtați ochelari de protecție
- 2 - Purtați protecție auditivă
- 3 - Purtați salopete complete
- 4 - Spălați-vă întotdeauna pe mâini după muncă
- 5 - Lucrați cu o mască de praf
- 6 - Purtați mănuși de lucru
- 7 - Înainte de a începe operațiunea, citiți conținutul operațiunii
- 8 - Produsul este conform cu reglementările UE

ATENȚIE: Respectați cu strictețe recomandările și măsurile de protecție date de producătorul produsului pulverizat!

Stimate client!

Vă mulțumim că ați achiziționat produsul nostru și vă dorim să fiți mulțumit de utilizarea acestuia.

Ați devenit proprietarul unei unități de vopsire cu piston. Această unitate se caracterizează prin ușurința de utilizare și prin operarea simplă. Cu toate că utilizarea sa este simplă, este funcționarea trebuie să respecte cerințele stabilite în prezentul manual și reglementările privind sănătatea și siguranța aplicabile în zona în care este utilizat.

Utilizarea corectă a produsului prelungeste durata de viață a acestuia, asigură siguranța și permite obținerea unor rezultate satisfăcătoare în timpul vopsitului. Producătorul nu este răspunzător pentru daunele cauzate de erori de cablare, de utilizarea necorespunzătoare sau de nerespectarea instrucțiunilor din manualul de instrucțiuni.

AVERTISMENT! Există riscul de incendiu, de electrocutare sau de rănire a dumneavoastră sau a altor persoane. Respectați întotdeauna instrucțiunile de siguranță din instrucțiunile de utilizare atunci când utilizați echipamente electrice.

Nu utilizați niciodată dispozitivul cu produse care conțin diclorometan.

1. Reguli generale de siguranță

Citiți toate informațiile și instrucțiunile de siguranță. Nerespectarea instrucțiunilor de siguranță poate duce la șocuri electrice, incendii sau vătămări grave.

I. Postul de muncă

- a) Păstrați locul de muncă curat și în bună ordine. Dezordinea și zonele de lucru neiluminate pot duce la accidente. Asigurați-vă că locul de muncă este iluminat corespunzător.
- b) Nu lucrați în medii inflamabile sau explozive.
- c) Țineți copiii și persoanele la distanță de zonele în care se utilizează unelte electrice.

II. Siguranța electrică - evitați riscul de electrocutare

- a) Ștecherul sculelor electrice trebuie să se potrivească cu priza. Nu este permisă nicio alterare sau modificare a fișei. Nu utilizați adaptoare pentru echipamente cu protecție împământare. Ștecherii nepotriviți și prizele potrivite reduc riscul de electrocutare
- b) Nu expuneți aparatul la ploaie sau umiditate.

III. Siguranța personală

- a) Folosiți bunul simț, previziunea și responsabilitatea. Nu utilizați scule electrice dacă sunteți obosit sau sub influența unor substanțe precum droguri, alcool și medicamente.
- b) Purtați îmbrăcăminte de protecție.
- c) Înainte de a ridica, transporta sau utiliza, asigurați-vă că întrerupătorul este în poziția OFF.
- d) Îmbrăcați-vă în mod corespunzător. Nu purtați haine largi sau bijuterii.
- e) Nu trebuie să cădeți într-o rutină, acest lucru poate duce la ignorarea regulilor de utilizare în siguranță a echipamentului.

f) Nu direcționați în niciun caz curentul spre piele, deoarece presiunea generată de aparat va rupe cu ușurință pielea prin pomparea de vopsea în rană.

IV. Aplicarea, utilizarea și îngrijirea sculelor electrice

1. Supraîncărcarea dispozitivului este strict interzisă, utilizați-l numai pentru aplicații specifice în intervalul de putere corespunzător
2. Înainte de a regla instrumentul sau de a înlocui componentele, scoateți fișa din priză.
3. Nu utilizați niciodată pistolul pentru a aplica substanțe inflamabile.
4. Nu prindeți niciodată furtunurile de presiune, scurgerea acestora va duce la rănirea pielii!

AVERTISMENT: Înainte de umplere, citiți prospectul atașat produsului care urmează să fie pulverizat. Numai agenții despre care se știe că au o fișă de risc disponibilă pot fi pulverizați cu pistolul. Nu pulverizați niciodată un produs al cărui pericol nu îl cunoașteți!

V. Instrucțiuni de siguranță specifice pulverizatoarelor electrice de vopsea

- a) Protejați-vă căile respiratorii cu o mască. Inhalarea vaporilor de vopsea și de solvenți este dăunătoare pentru sănătate.
- b) În timpul procesului de vopsire, fumatul și/sau aprinderea focului este interzisă la locul de muncă.
- c) Mențineți o ventilație optimă în încăperea în care lucrați.
- c) Nu folosiți sârmă sau alte obiecte ascuțite pentru orice activitate legată de duză, deoarece acestea ar putea să o deterioreze, ceea ce ar afecta calitatea picturii.
- d) Dacă spălați pistolul cu solvent, nu-l scufundați în solvent mai mult decât este necesar.
- e) Nu dezasamblați pistolul atunci când vopseaua este uscată și se lipește de carcasă.
- f) Nu mâncați și nu depozitați niciodată alimente într-o cameră vopsită.
- g) În cazul în care piesele motorului sunt deteriorate și trebuie înlocuite, nu le reparați singur, deoarece se pot produce răniri. Reparațiile trebuie efectuate de un profesionist, echipamentul nu-l demontați singur.

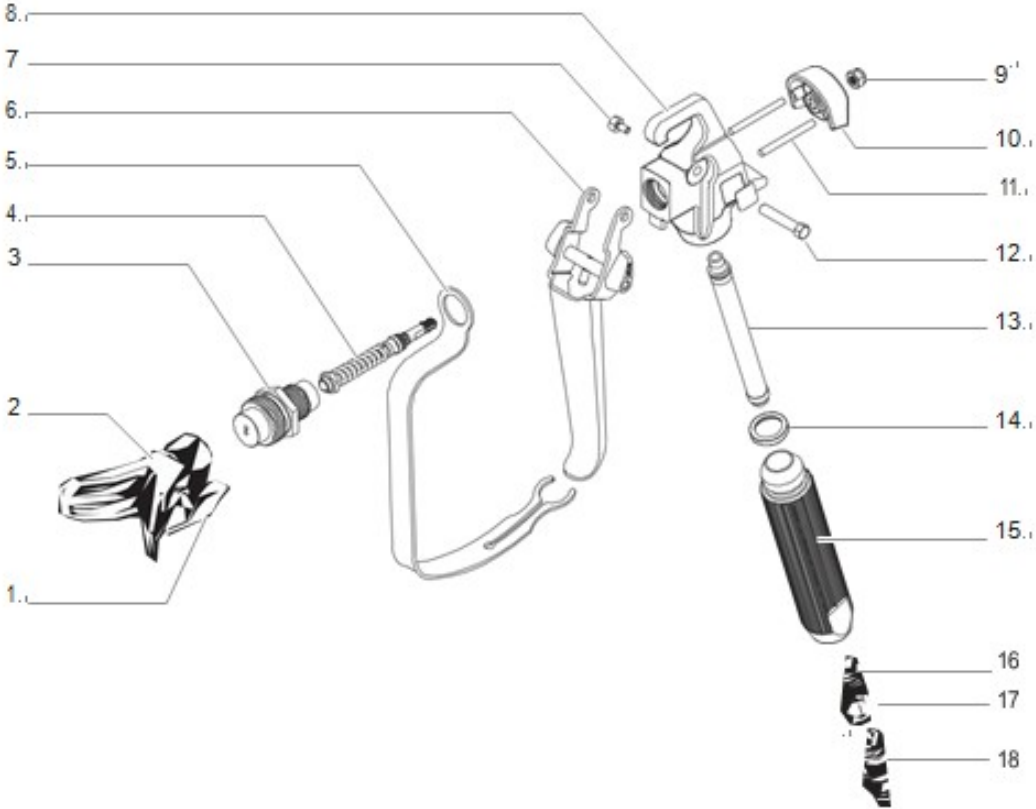
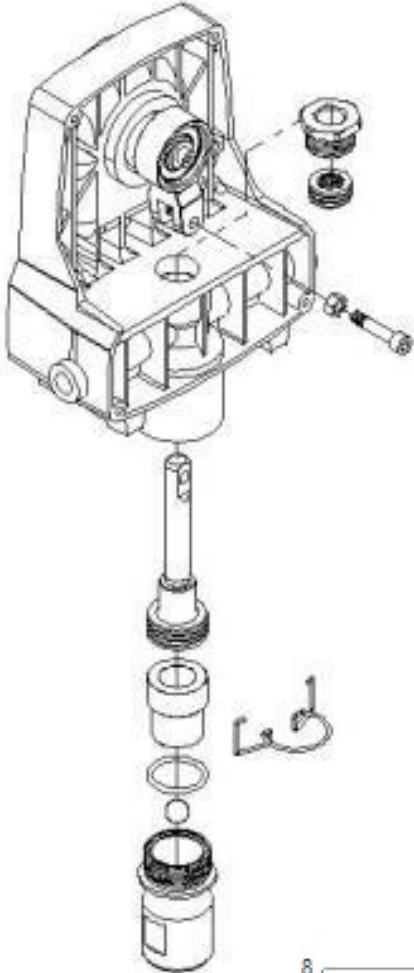
2. Descrierea echipamentului și parametrii tehnici

Valorile de vibrații și de zgomot menționate se referă la un instrument nou, utilizat într-un mod care este în concordanță cu deflexia. Aceste valori pot fi utilizate pentru comparație cu alte echipamente. În caz de uzură și utilizare necorespunzătoare, aceste valori vor crește!

	Valoare	Unitatea
Model:	M80636	
Tensiunea de alimentare:	230	V
Clasa de izolare	II	
Clasa de protecție	IP68	
Turația motorului:	28500	RPM
Presiunea de lucru:	210	Bar
Performanță:	1,5	L/min
Distanța de pulverizare:	250	mm
Greutate	8,9	kg

2.1. Scop: Unitatea de vopsire prin pulverizare cu piston este potrivită pentru aplicarea vopselei pe automobile, mobilier, mașini, accesorii și echipamente, vopsirea clădirilor etc.

Diagramă



ATENȚIE! Aparatul, conținutul ambalajului și ambalajul nu sunt destinate divertismentului!
Protejați de copii! Pericol de înghițire a pieselor sau de sufocare.

Descriere externă



2.3 Înainte de a începe

Înainte de a utiliza sau de a lucra cu echipamentul, mai întâi opriți-l și scoateți-l din priză.

2.4 Pregătirea locului de muncă

În special, înainte de vopsire, suprafața din jurul locului de muncă trebuie să fie protejată de impurități. Obiectul sau suprafața care urmează să fie vopsită trebuie să fie uscată și lipsită de murdărie, adică j. degresate și curate.

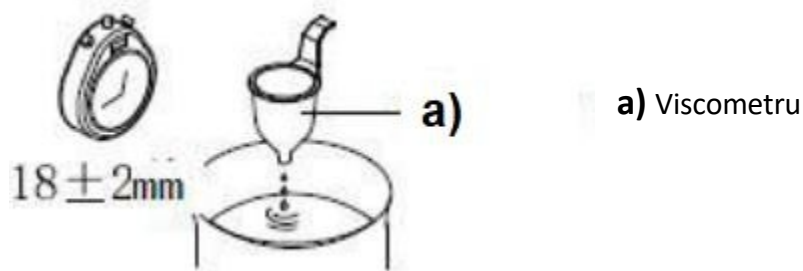
3. Utilizarea corectă a echipamentului

Atenție! Înainte de a conecta unitatea de vopsire la rețeaua electrică, asigurați-vă că parametrii rețelei sunt în conformitate cu parametrii de funcționare a echipamentului.

Atenție! Înainte de a conecta aparatul la rețeaua electrică, asigurați-vă că toate furtunurile sunt conectate și că întrerupătorul este în poziția 0.

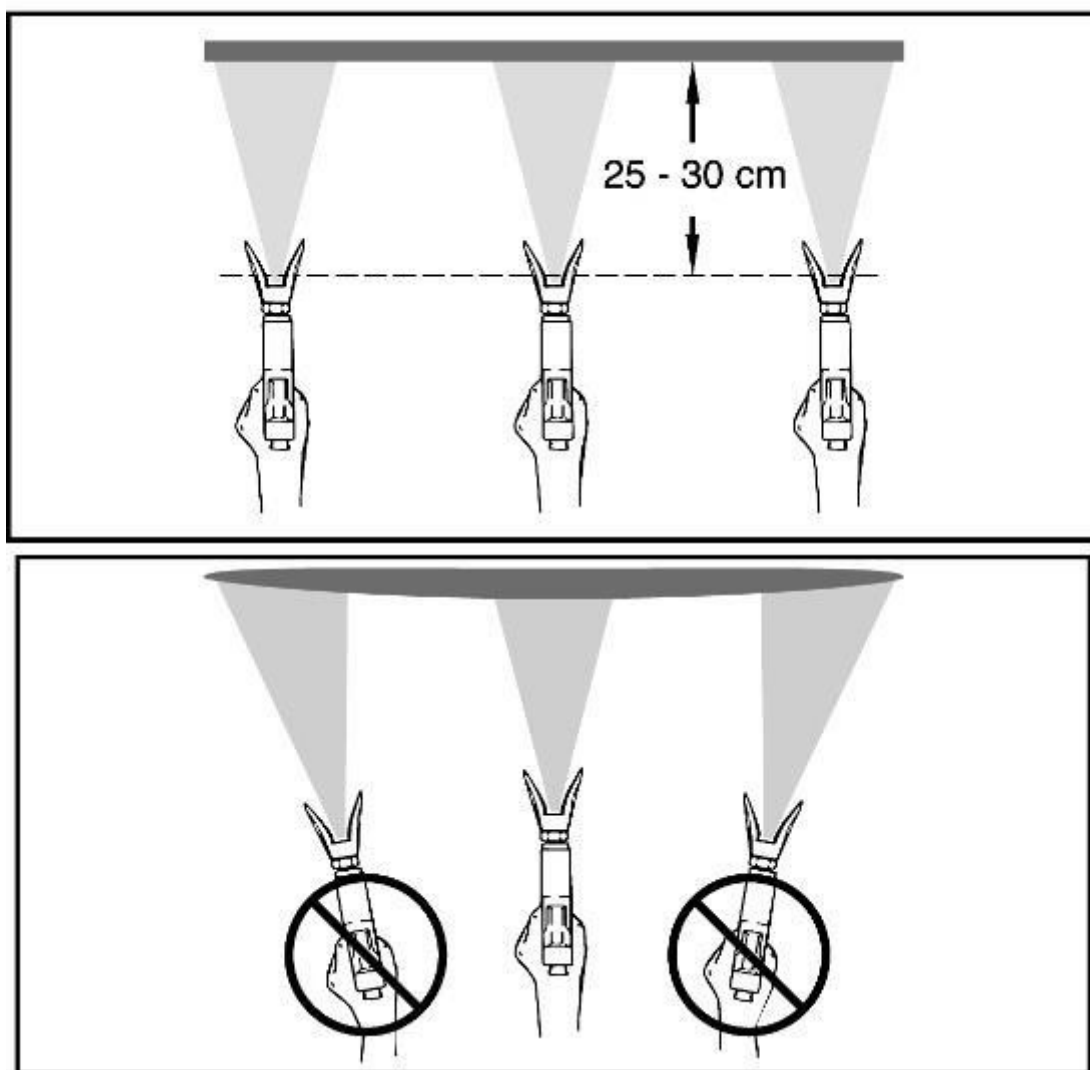
3.1 Vâscozitatea acoperirii

Condiții de funcționare diferite necesită vâscozități diferite ale acoperirii. Cea mai potrivită vâscozitate a vopselei este de 18 ± 2 secunde (timpul necesar pentru ca lichidul să se toarne din vâscozimetru) și, în general, lichidul ar trebui să se scurgă în 40-60 de secunde.



3.2 Distanța de pulverizare

Distanța dintre pistol și suprafața/obiectul care urmează să fie pulverizat cu vopsea trebuie să fie de aproximativ 200 mm, o distanță prea mică sau prea mare poate fi insuficientă.

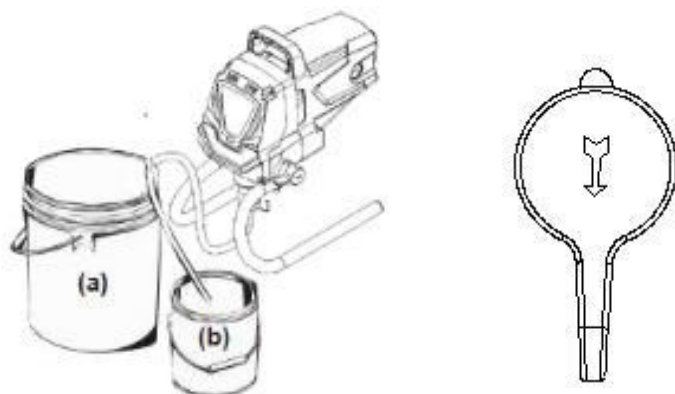


3.3 Epurarea sistemului

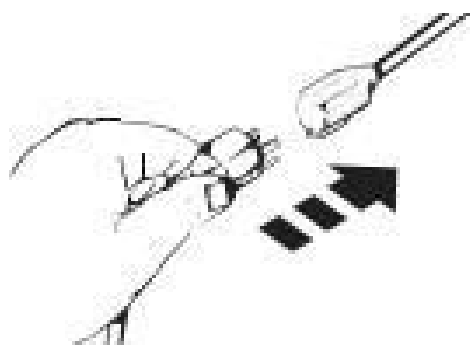
1. Puneți furtunul de aspirare în recipientul de vopsea, puneți furtunul de revărsare într-un recipient separat



2. Rotiți butonul de deblocare în poziția deschis.

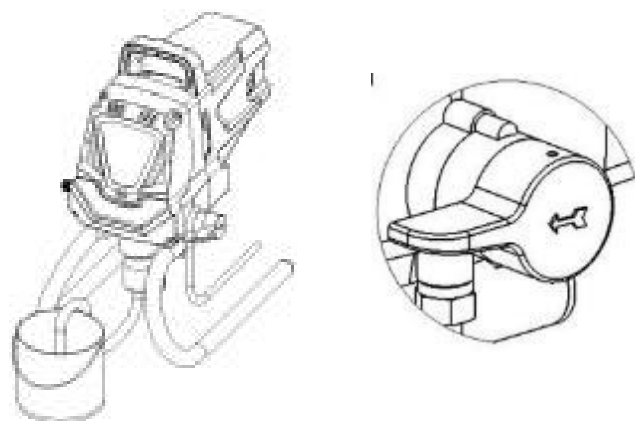


3. Conectați alimentarea cu energie la dispozitiv



Pompa va începe să pompeze vopseaua prin furtunul de revărsare, așteptați până când se oprește bulele.

4. Opriți pompa, rotiți supapa de revărsare în poziția închisă, introduceți furtunul de revărsare în rezervorul de vopsea. Puteți începe să lucrați.



3.4 Reglarea vitezei de descărcare a vopselei

Cu ajutorul regulatorului de presiune, producția de pulbere poate fi reglată prin reducerea sau creșterea presiunii. Presiunea poate fi detectată pe un manometru atașat la blocul pompei.

3.5 Procesul de pictură

a) La vopsire, pistolul trebuie ținut paralel cu suprafața/obiectul care urmează să fie vopsit.

ATENȚIE!

În niciun caz nu trebuie să îndreptați pistolul cu pulverizator sau vopseaua spre dvs., spre persoane aflate în apropiere sau spre animale, deoarece acest lucru ar putea pune în pericol sănătatea sau viața.

c) să ghideze corect pistolul în raport cu suprafața care urmează să fie vopsită.

4. Curățare și întreținere

ATENȚIE! Înainte de a începe orice lucrare de întreținere sau curățare, opriți aparatul și scoateți fișa din priză!

PERICOL! Înainte de a deconecta furtunul de înaltă presiune după oprirea motorului, apăsați pe trăgaciul pistolului, presiunea din furtun va fi eliberată.

4.1 Spălarea pompei

Curățați bine pompa și conductele de înaltă presiune ale agregatului după terminarea lucrării, precum și în cazul decolorării vopselei aplicate.

1. Introduceți furtunul de aspirare într-un rezervor cu apă curată sau solvent.

(în funcție de vopseaua utilizată, mediul trebuie ales în funcție de diluția acesteia, în cazul vopselelor diluabile în apă va fi apa, în cazul lacurilor va fi potrivit pentru tipul de diluant).

2. Așezați furtunul de revărsare într-un recipient separat.

3. Setează supapa de siguranță în poziția deschis (roțiți-o spre stânga).

4. Porniți motorul generatorului

Continuați să pompați până când din furtunul de revărsare iese un mediu curat.

5. Închideți supapa de supraplin, iar lichidul este pompat în furtunul de înaltă presiune. Folosiți pistolul cu declanșator pentru a clăti reziduurile de vopsea de pe conducta de presiune, pistol și duză.

4.2 Curățarea armei

După clătire, curățați pistolul cu o perie și un diluant adecvat.

5. Depozitare

După curățare, unitatea de vopsire trebuie depozitată într-un loc uscat, neexpusă la lumina soarelui. Nu lăsați niciodată echipamentul contaminat, deoarece l-ar putea deteriora permanent.

În cazul în care agregatul este depozitat pentru mai mult de 3 săptămâni, trebuie utilizat un conservant pentru agregate pentru membrane.

6 Probleme și soluții

Problema	Cauza	Soluție
Motorul nu pornește	<ol style="list-style-type: none"> 1. Tensiunea de alimentare este prea mică. 2. Întrerupătorul este oprit 3. Vopseaua din pompă s-a uscat 	<ol style="list-style-type: none"> 1. Verificați alimentarea cu energie electrică Tensiune 2. Verificați poziția comutatoare 3. Curățați pompa
Nu suge culoarea	<ol style="list-style-type: none"> 1. Filtrul de aspirație este înfundat 2 Scurgere în conductă 3. Cedarea membranei 	<ol style="list-style-type: none"> 1. Curățați sau înlocuiți filtrul de aspirație 2. Verificați conexiunea furtunului de aspirație 3. Înlocuiți membrana
Mașina aspiră vopseaua, dar nu atinge presiunea de lucru	<ol style="list-style-type: none"> 1. Supapa de supraplin nu este închisă 2. Supapa de admisie este murdară 3. Membrana este deteriorată 	<ol style="list-style-type: none"> 1. Strângeți debordarea supapă 2. Curățați admisia și evacuarea supape. 3. Înlocuiți diafragma.

Căderea de presiune la compresie declanșează	<ol style="list-style-type: none"> 1. Duza este prea mare sau deteriorată 2. Culoarea este prea groasă 3. Fără etanșeitate la aspirare furtunuri 	<ol style="list-style-type: none"> 1. Înlocuiți vârful 2. Diluați culoarea 3. Etanșarea furtunului de aspirație
Atomizare slabă	Duză uzată	Înlocuiți duzele